

Často kladené otázky

- Případové studie

Tento dokument odpovídá nebo alespoň upřesňuje mnoho otázek, které byly zaslány na ITTF URC nebo byly diskutovány během konferencí IR, a situace, které nejsou vždy přesně definovány v předpisech a směrnicích.

ITTF URC proto předkládá doporučení, která nám pomohou vytvořit společný standard pro všechny soutěže. Nicméně je možné, že některé popsané postupy bude třeba přizpůsobit okolnostem na každé konkrétní akci a zohlednit postupy WTT.

Datum: březen 2024

Copyright © ITTF

1. Definice

1.1. Zápas

Kdykoli se slovo "zápas" použije samo o sobě, znamená to individuální zápas.

2.12	Zápas
2.12.1	Zápas (jeho výsledek) se skládá z lepšího (poměru) z libovolného lichého počtu sad.

Pokud se něco týká zápasu celého týmu (např. rada, nevhodné chování), pak se výslovně uvádí slova "zápas týmu" a často se ve stejné větě pro odlišení používají také slova "zápas jednotlivce".

2. Kontrola pálek

2.1. Utkání družstev

Pokud obě družstva uloží páčky svých hráčů před začátkem utkání družstev ke kontrole v prostoru call area, znamená to, že rozhodčí bude muset odnést 6 (i více) pálek. To nemusí vypadat hezky, zejména při televizním vysílání.

Finálová a televizní utkání:

Doporučujeme, aby ve finálových a televizních utkáních dobrovolníci přinesli páčky ke stolu, a to buď všechny páčky před začátkem prvního zápasu, nebo 2 (případně 4) páčky najednou před začátkem každého zápasu.

Další možností pro závěrečná utkání družstev je, že dobrovolník sedící mimo hrací prostor předá páčky pro každý zápas rozhodčímu/asistentovi rozhodčího v hracím prostoru a vezme si zpět páčky, které hráči použili v předchozím zápase. Tento dobrovolník by měl mít k dispozici seznam zápasů, a proto by měl vědět, které páčky má rozhodčímu předat.

Třetí možností, pokud je mezi utkáními dostatek času, je, že asistent rozhodčího umístí všechny páčky pod stůl asistenta rozhodčího dostatečně dlouho před zahájením nástupu. Rozhodčí proto nepochodují s žádnými páčkami.

Ostatní utkání (nevysílaná televizí či v dřívější fázi turnaje):

Rozhodčí nese páčky prvního zápasu a asistent rozhodčího zbylé páčky. Pokud se jedná o "normální" zápas, mohou být páčky uloženy pod stolem asistenta rozhodčího v obálkách se jmény hráčů.

2.2. Testování pátky po zápase

2.2.1. Pálka byla před zápasem otestována v Call Area (CA).

Pálka hráče A byla před zápasem otestována v CA a rozhodčí přinesl pátku ke stolu a předal ji hráči u stolu. Lze tuto pátku testovat i po zápase, pokud nebyla vyměněna?

Odpověď: Hráč důvěřuje rozhodčím, že vše bylo před začátkem zápasu zkontrolováno, protože hráč předložil pátku včas v CA před zápasem. Pokud je pátku testována znovu omylem, výsledky testu by měly být ignorovány.

2.2.2. Pálka nebyla před zápasem testována v CA.

Po skončení zápasu Centrum kontroly pátek zjistí, že přesah potahu je větší než povolená tolerance, a předá to vrchnímu rozhodčímu (případně pověřenému zástupci).

Odpověď: Hráč věří rozhodčímu, že vše, co je bezprostředně viditelné bez jakéhokoli zařízení, bylo před začátkem zápasu zkontrolováno. Proto rozhodčí nezasahuje – pátku je legální.

2.2.3. Žádná oficiální kontrola pátek ze strany ITTF, ale pořadatel trvá na kontrole pátek.

Žádná oficiální kontrola pátek ze strany ITTF.

- Pořadatel trvá na spolupráci s Centrem kontroly pátek.
- Test po zápase.
- Dobrovolník v Centru kontroly pátek naměří tloušťku 4,2 mm.
- Vrchní rozhodčí měří pomocí lupy 4,2 mm.
 - Prohlašuje pátku za nelegální.
 - Manažer soutěže (CM) informuje vrchního rozhodčího, že ITTF neprovádí oficiální kontrolu pátek
- Proto není kontumace správná a výsledek zápasu je prohlášen za platný.

Odpověď: Rozhodnutí vrchního rozhodčího, že pátku není legální, nemůže CM změnit. Pokud se nepředpokládá žádná oficiální kontrola pátek ze strany ITTF, pořadatel musí být informován, že nebude zřízena žádná kontrola pátek. V CA však je možné mít kontrolu pátek.

2.2.4. Hráč odmítne odevzdat pátku rozhodčímu k pozápasovému testu.

To bude považováno za nevhodné chování a bude to oznámeno vrchnímu rozhodčímu.

Rozhodnutí vrchního rozhodčího:

- a. Červená karta a diskvalifikace pro daný zápas/soutěž/turnaj.
- b. Pálka neprošla kontrolou, kontumace zápasu

2.3. Výměna pátky během rozehrávání

Hráč, který předložil pátku před zápasem v CA, začne rozehrávání u stolu s již zkontrolovanou pátkou a požádá rozhodčího, zda si může pátku vyměnit a použít jinou.

Odpověď: Je povoleno vyměnit pátku během tréninku/před začátkem zápasu (2.4.8), ale hráč musí počítat s tím, že "nová pátku" bude testována po zápase.

2.4. Hráči ve čtyřhře si vyměnili pátky

V zápase čtyřhry AB vs. YZ se po skončení prvního setu hráči AB vrátí ke stolu na začátek druhého setu. A si vezme pátku B a B si vezme pátku A. Soupeři si stěžují, že si AB vyměnili pátky. Rozhodčí zavolá vrchního rozhodčího.

Možné reakce:

- 1 vyžadovat, aby hráči používali vlastní pátky.
- 2 diskvalifikace hráčů za výměnu pátek.
- 3 Nechte hráče pokračovat, protože obě pátky byly před zápasem zkontrolovány.
- 4 Další akce?

Odpověď: Rozhodčí musí určit, zda byla výměna úmyslná nebo náhodná.

Pokud se jednalo o náhodu, rozhodčí bude požadovat, aby hráči použili své vlastní pátky.

Všechny body, které byly odehrány do zjištění chyby, se počítají, jako by k ní nedošlo.

Pokud je chyba zaznamenána během výměny, rozhodčí by měl okamžitě ohlásit nový míč a nečekat, až výměna skončí. Pokud byla výměna pátek úmyslná, rozhodčí diskvalifikuje oba hráče za nedovolenou výměnu pátek. (HMO 7.3.3, Příručka 3.4.2.4)

2.5. Dobrovolná kontrola pátek

Hráč si chce nechat dobrovolně zkontrolovat pátku a požádá rozhodčího v CA o kontrolu své pátky. Může být dobrovolný test proveden v CA?

Odpověď: Dobrovolný test se vždy provádí v Centru kontroly pátek, nikoliv v CA. Rozhodčí v CA musí hráče poslat do Centra kontroly pátek. Pokud není k dispozici Centrum kontroly pátek, musí rozhodčí v CA poslat hráče k vrchnímu rozhodčímu ve službě a ten rozhodne, zda je na kontrolu dostatek času a prostoru. (HMO 7.2.6)

2.6. Oba hráči v posledním zápase utkání družstev neprošli kontrolou páčky po zápase

V utkání družstev hraném systémem New Swaythling Cup (5 dvouher) vyhrál hráč A oba zápasy a hráč B oba zápasy prohrál. Hráč C porazil hráče Z, ale ani jeden z nich nepředložil své páčky ke kontrole před zápasem a kontrolou po zápase neprošla ani jedna páčka. Zápas je hodnocen jako vzájemné WO, výsledek utkání je pak 2:2. Je to konečný výsledek?

Pokud ano, jak určíte, kdo postoupí do dalšího kola? Pokud se tedy jedná o zápas ve skupině, jaké bodování za utkání se použijí?

Odpověď: Je důležité určit vítěze. Vzhledem k tomu, že neexistuje žádný zvláštní předpis, je třeba dodržet následující postup:

- Výpočet setů a případně bodů v rámci utkání.
- Pokud to ani tak nebude možné, rozhodne o vítězi los.

Vítěz získá 2 body, poražený 1 bod ve skupině.

Konečný výsledek je však 2:2 (důležité pro případné určení pořadí ve skupině).

Vrchní rozhodčí by měl týmy o tomto postupu informovat na schůzce jury.

2.7. Použití jiné houby

Na začátku zápasu A protestuje, že X používá páčku s potahem (Prasidha 1615 Long), který se liší od její původní verze (původní verze páčky je vroubkovaný potah bez houby, ale potah páčky X je vroubkovaný s houbou). X říká, že tuto páčku používal v posledních třech zápasech a nikdo si nestěžoval. Jaké opatření by měl rozhodčí přijmout?

Odpověď: Žádné opatření, protože je to POVOLENO.

Můžete houbu kombinovanou s povoleným potahem vyměnit a nahradit ji jinou houbou jiné hustoty a/nebo barvy?

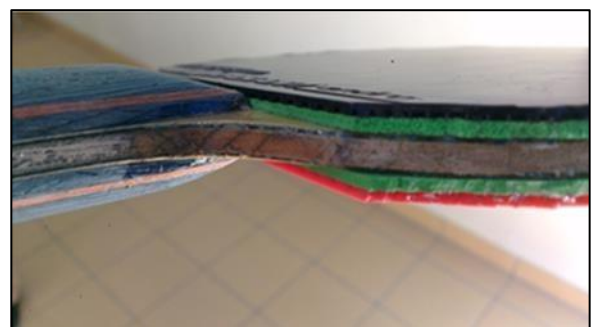
Odpověď: Ano, je to POVOLENO.

2.8. Příklady páček

2.8.1. Lak

Předzápasová kontrola. Hráč poskytne páčku.

- Část dřeva mezi rukojetí a potahem byla pokryta lakem.
- Přesné měření je nemožné.



Odpověď: Ke kontrole této pátky je třeba použít jiné metody (např. lupu). Neexistuje žádné pravidlo, které by zakazovalo použití laku na tuto část pátky.

2.8.2. Jakákoli velikost nebo tvar (2.4.1)



POVOLENO (za předpokladu, že logo ITTF, číslo ITTF (pokud je k dispozici), název dodavatele a značky jsou jasně viditelné v blízkosti rukojeti).

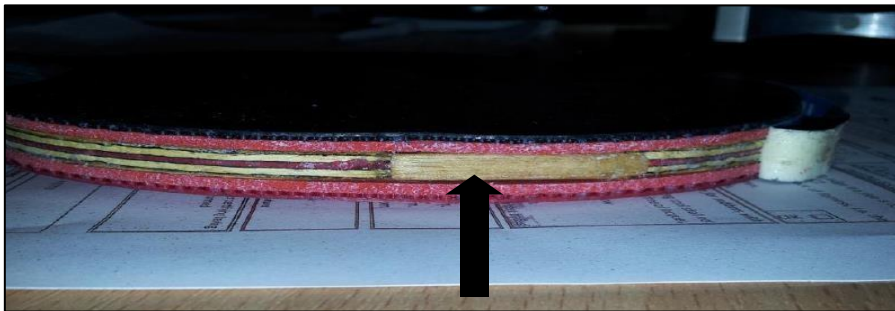


Všechny 3 pátky jsou POVOLENY

2.8.3. Hrana pátky není spojitá (2.4.4)



NENÍ POVOLENO.



NENÍ POVOLENO.

2.8.4. Uchopení prsty (2.4.5)



POVOLENO.



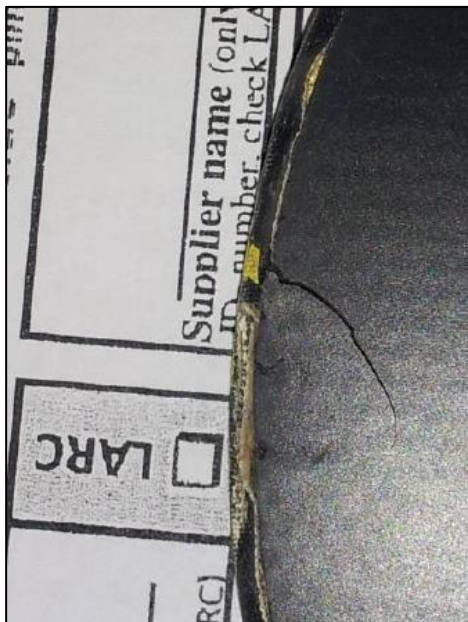
POVOLENO.

2.8.5. Matný, jasně červený potah (2.4.6)

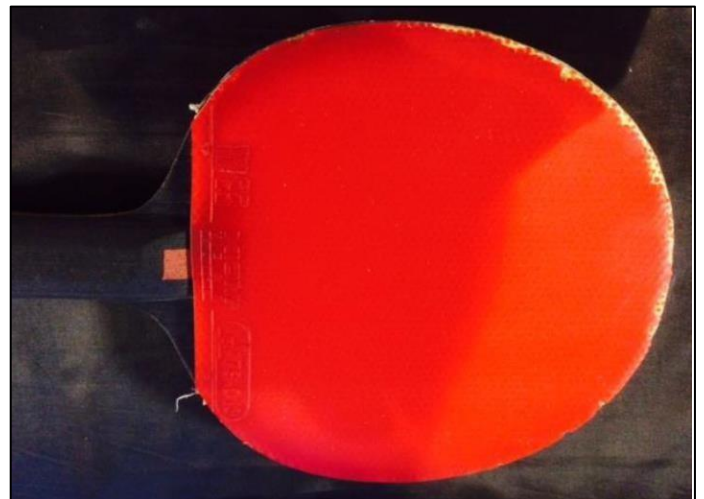


NENÍ POVOLENO.

2.8.6. Mírné odchytky (2.4.7.1)



POVOLENO do vzdálenosti 1 cm od okraje potahu. Uprostřed potahu není povoleno.



NENÍ POVOLENO (rozdílná barva).

3. Nevhodné chování hráčů

3.1. Zdržování hry

Hráč se dostaví ke svému zápasu pozdě a rozhodčí mu ukáže žlutou kartu za zdržování hry. Vrchní rozhodčí je přivolán ke stolu. Co by měl udělat?

Odpověď: Vrchní rozhodčí instruuje rozhodčího, že za tento přestupek nemůže udělit žlutou kartu, protože hráč nebyl v hracím prostoru, a tudíž nespadá do pravomoci rozhodčího u stolu.

Vrchní rozhodčí pak musí rozhodnout o délce zpoždění a určit, zda se zápas odehraje, nebo zda bude pozdě přichozí hráč diskvalifikován.

3.2. Plýtvání časem – dvojice

Čtyřhra: Oba hráči se po přestávce mezi sety nevracejí ke stolu. Rozhodnutí: Žlutá karta pro dvojici? Kdo z hráčů si přenáší kartu do dvouhry?

Odpověď: V 3.5.2 (Pravidla), HMO 17.2 a 17.3 je uvedeno, že jakékoliv varování nebo trest se uděluje hráči, a také je možné najít termín "hráč z dvojice".

Rozhodčí může kartu udělit buď jen jednomu z hráčů (např. který z daných dvou přijde později), nebo pokud je rozhodčí toho názoru, že zdržují oba, udělí žlutou a žlutou/červenou kartu = další set čtyřhry začíná za stavu 0:1 a do dalších zápasů (pokud se jedná o utkání družstev) si oba hráči přenáší žlutou kartu.

3.3. Nesportovní chování obou hráčů páru ve čtyřhře

Oba hráči deblového páru (A a B) se bezprostředně po prohraném setu chovali nevhodně (jeden hráč hodil pálkou, druhý vulgárně křičel).

Odpověď: Budou uděleny dva tresty, ŽK a ŽK+ČK + 1 bod. Je jedno, jestli je to ve stejný okamžik nebo o něco později. Napomenutí nebo trest, který obdrží jeden z hráčů dvojice ve čtyřhře, se vztahuje na dvojici (Příručka 3.5.2.6). V dalším individuálním zápase tohoto utkání družstev začíná každý hráč se žlutou kartou.

3.4. Objasnění HMO 17.3.4

Varování nebo trest, který obdrží kterýkoli z hráčů dvojice ve čtyřhře, se vztahuje na dvojici.

Další set této čtyřhry začíná za stavu 0:1 nebo 1:0 ve prospěch soupeře. V dalším zápase tohoto utkání družstev začíná hráč A i B se žlutou kartou.

Karty se přenášejí mezi jednotlivými zápasy (dvouhra a čtyřhra), trestné body se nepřenášejí.

3.5. Nevhodné chování po skončení individuálního zápasu v utkání družstev

Týmový zápas Rakousko (A) vs Německo (X)

A1 hraje první zápas, ten zakončí se žlutou/červenou kartou a 1 trestným bodem.

A2 hraje zápas jednotlivců, ten zakončí se žlutou/červenou kartou a 2 trestnými body. Oba hráči hrají čtyřhru – jak začneme?

Odpověď: Čtyřhru začínají hráči A1 a A2 se žlutou/červenou kartou a 2 trestnými body, ale skóre je 0:0, protože na začátku čtyřhry uvažujeme vyšší z trestů, které obdržel jeden z hráčů v daném utkání družstev. (Příručka 3.5.2.6)

3.6. Hráč zničí svou pátku

Hráč si v okamžiku hněvu poškodil jednu stranu pátky a chce s ní hrát i nadále.

Odpověď: Hráč nesmí vyměnit pátku, ale může hrát s "nepoškozenou" stranou pátky, pokud pátku stále splňuje všechny ostatní požadavky podle pravidla 2.4 Příručky ITTF. Pokud pátku již nelze použít (není legální), zápas je kontumován ve prospěch soupeře.

(Příručka 3.5.2.6, HMO 7.3.3)

3.7. Hráč během zápasu zničí míček

Hráč úmyslně zničí míček poté, co prohrál výměnu.

Odpověď: Rozhodčí musí ukázat ŽLUTOU kartu za nevhodné chování. (Příručka 3.4.2.1.3, 3.5.2.1)

3.8. Prudké zvednutí stolu

V zápase hráč v jednu chvíli zvedne svou stranu stolu a prudce s ní uhodí. Diváci jsou s tímto chováním zjevně velmi nespokojeni. Rozhodčí udělí žlutou kartu.

- a. Pokud vás rozhodčí předvolá jako vrchního rozhodčího, co máte dělat?
- b. Pokud vás rozhodčí nezavolá, ale vy událost vidíte ze svého místa. Jaké kroky byste měli podniknout?

Odpověď: Rozhodčí rozhodl, že se jedná o žlutou kartu za nevhodné chování.

A. Po příchodu k hracímu prostoru si vrchní rozhodčí o případu promluví s rozhodčím sám a zeptá se ho, co viděl, a poté by měl hráče diskvalifikovat.

B. Vrchní rozhodčí by měl zasáhnout a zeptat se rozhodčího, co viděl, a poté hráče diskvalifikovat.

3.9. Oslavy po zápase

Po vyhraném finálovém zápase si hráč svlékne tričko a slaví.

Odpověď: V závislosti na regionu, kde se turnaj koná (arabské země, Asie), musí vrchní rozhodčí posoudit reakci diváků a v případě potřeby zasáhnout a informovat hráče, aby s tímto chováním okamžitě přestal, ale nepočítá se to jako nesportovní chování.

Po vyhraném zápase hráč vyskočí na stůl.

Odpověď: V závislosti na aktuálních okolnostech musí rozhodčí reagovat.

Pokud se jedná o jediný právě hraný zápas nebo o závěrečný zápas soutěže, lze toto chování považovat za pozitivní emoci a nenarušuje žádný jiný probíhající zápas.

Pokud se tak stane během turnaje a ostatní zápasy stále probíhají, musí rozhodčí toto chování zastavit a v případě potřeby ukázat žlutou kartu za nesportovní chování.

3.10. Velmi závažné přestupky po skončení zápasu

Hráč po prohraném zápase uráží rozhodčího, ničí vybavení nebo se chová jiným hrubým způsobem.

Odpověď: Kromě toho, že vrchní rozhodčí uvede incident ve zprávě vrchního rozhodčího, musí v případě závažného nevhodného chování:

- a) Zaslát zprávy asociaci hráče (3.5.2.12).
- b) Zaslát zprávu jednotce ITTF pro integritu.
- c) Neprodleně zaslát samostatnou zprávu na adresu ředitele soutěže ITTF/WTT a v

kopii URC ITTF. V této situaci nebude udělena červená karta.

3.11. Multiball-systém: Hráč odmítá hrát s dalším míčkem

Během prvního setu hodí asistent rozhodčího míček hráči, ten se podívá, míček odkopne, a požádá o další míček.

Odpověď: není povoleno: Poprvé rozhodčí neformálně varuje, při dalším výskytu využije penalizace kartami a body za zdržování hry.

4. Rady hráčům

4.1. Použití tlumočnicka

Trenér v zápase jednotlivců si s sebou vezme tlumočnicka, který s hráčem hovoří.

Odpověď: V individuální soutěži může hráči nebo dvojici přijímat rady pouze od jedné osoby. Není povoleno mít k dispozici také tlumočnicka (Příručka 3.5.1.2). Tlumočnick může být použit pouze v případě odvolání ke komunikaci s rozhodčím (Příručka 3.5.1.7).

4.2. Změna trenéra během rozehrávání

Je povoleno, aby byl jeden trenér během rozehrávání nahrazen jiným trenérem před začátkem zápasu?

Odpověď: Ano, hráči je vyhrazeno právo změnit určeného trenéra nebo ho určit po vstupu do hracího prostoru, ale před začátkem zápasu (viz dokument "Workflow description").

4.3. Červená karta v utkání družstev

Pokud je na lavičce 5 lidí a jeden z nich dostane červenou kartu, platí to pro všechny, nebo by měl odejít jen jeden z nich? Který?

Odpověď: První napomenutí (žlutá karta) obdrží celá lavička, ale druhé a každé další napomenutí (červená karta) obdrží jednotlivec. Tento jednotlivec musí lavičku opustit, ostatní mohou zůstat. (Příručka 3.5.1.4). Odcházejícího trenéra nelze nahradit.

4.4. Rady hráčům – scénáře

3.5.1.3 Hráči mohou přijímat rady kdykoli, s výjimkou probíhající výměny, pokud tím není narušena plynulost hry (Příručka 3.4.4.1); pokud některá z oprávněných osob poskytuje rady nepovoleným způsobem, rozhodčí ji musí upozornit žlutou kartou, další takový přestupek bude mít za následek její vyloučení z lavičky.

	Scénáře	Povolená rada	Nepovolená rada	Nevhodné chování (Zdržování hry)
A	Rady během rozehrávání a mezi koncem rozehrávání a začátkem zápasu	Je povoleno, pokud to nezpozdí rozehrávání a začátek zápasu. Pokud zdrží začátek zápasu, musí rozhodčí hráče vyzvat, aby se dostavili ke stolu. Pokud odmítnou, musí rozhodčí zavolat vrchního rozhodčího.		
1	Rady během výměny			Trenér
2	Rady během přerušení hry a mezi sety	X		
3	Rady mezi výměnami, bez přerušení plynulosti hry	X		
4	Hráč zjevně udělá odbočku k trenérovi (pro radu), když jde sebrat míček			Hráč
5	Hráč se pohybuje velmi pomalu, aby sebral míček a vrátil se ke stolu, zatímco trenér mu radí			Hráč
6	A jde za trenérem pro radu, když X sbírá míček a je připraven hrát, až se X vrátí ke stolu	X		
7	A se otočí na trenéra, když X sbírá míček mimo hrací prostor a nevrátí se okamžitě ke stolu, když se X vrátí ke stolu			Hráč
8	Po sebrání míčku mimo hrací prostor se hráč otočí na trenéra, aby mu poradil, nejde rovnou ke stolu			Hráč
9	Rada, kdy je hráč připraven podávat (míček na dlani)	X		Trenér (pokud je zřejmé, že trenér chce vyrušit soupeře)
10	Rady před servisem (hráč bouchá míčkem o stůl/zem)	X		
11	Rady při přestávce na utření ručníkem	X		
12	Hráč se před podáním podívá na trenéra	X		
13	Hráč se mírně posune na stranu trenéra, aby dostal radu mezi výměnami	X		
14	Hráč jde k trenérovi pro radu mezi výměnami			Hráč

5. Zápasové procedury

5.1. Nominace družstev/hráčů

5.1.1. Družstvo není kompletní

V utkání družstev se před utkáním zraní jeden z hráčů a kapitán družstva vás požádá, aby družstvo mohlo hrát pouze se dvěma hráči.

Odpověď: Podle pravidel pro soutěže o světový, olympijský a paralympijský titul může vrchní rozhodčí povolit, aby družstvo hrálo bez jednoho hráče, pokud je přesvědčen, že jeho absence je způsobena nemocí, zraněním nebo okolnostmi, které hráč nebo dotyčná asociace nemohou ovlivnit (Příručka 4.1.10.2). Ačkoli to není specifikováno pro jiné události, musí být použito stejným způsobem.

5.1.2. Změna nominace pro čtyřhru

Utání družstev se hraje systémem 4 dvouhry a čtyřhra (A vs. X, B vs. Y, čtyřhra, A vs. Y, B vs. X). Na začátku utkání kapitán družstva A/B/C nominuje B/C jako dvojici pro čtyřhru. Po druhé dvouhře si kapitán přeje změnit nominaci na A/C.

Odpověď: Je povoleno změnit nominaci, protože dvojice pro čtyřhru mohou být nominovány až do konce bezprostředně předcházejícího zápasu dvouhry (Příručka 3.7.7.4). Je však nutné informovat kapitána soupeřova družstva o tom, že tým A/B/C změnil svou nominaci.

5.2. Podání

5.2.1. Změna podávajícího po skončení rozehrávání

Ve čtyřhře podávající dvojice oznámila rozhodčímu, že podává A; mohou toto rozhodnutí po rozehrávání změnit a podávat bude B?

Odpověď: Doporučujeme změnu nepovolit, protože má velký dopad na další procedury. Rozhodčí již mohl zadat údaje do systému (touchpad). Informace mohly být předány médiím. Učiněné rozhodnutí se již nesmí měnit.

Mohou hráči dvojice říct rozhodčímu, že se rozhodnou až po skončení rozehrávání?

Odpověď: Ne.

5.2.2. Stížnost na podání

Hráč A podává. Hráč X správně vrátí míček, ale při příjmu vykřikne "Špatné podání!". Hráč A chytí míček a ptá se rozhodčího: "Cože? Proč křičí?" Hráč X vysvětluje rozhodčímu, že podání hráče A bylo špatně provedeno.

Odpověď: Míček byl stále ve hře, když ho A chytil. Následující možnosti:

(upřednostňovaná) LET: a udělit X varování za nesporné chování NEBO možnost 2. Bod X, protože A nevrátil správně míček.

5.2.3. Podání rukojetí pátky

Hráč X podává rukojetí pátky. Je to povoleno?

Odpověď: Ano. Hráč může udeřit míček jakoukoli částí pátky drženou v ruce nebo hrající rukou po zápěstí (Příručka 2.5.7), s výjimkou toho, že hráč nesmí udeřit míček stranou čepele pátky, jejíž povrch nesplňuje požadavky Příručky 2.4.3, 2.4.4 a 2.4.5. (2.10.1.8).

5.2.4. Podání: Míček se nejdříve dotkne sítě

Jak rozhodnout, když se míček při podání nejdříve dotkne sítě, pak poloviny hrací plochy podávajícího, a nakonec soupeřovy poloviny hrací plochy?

Odpověď: Rozhodnutí: Bod pro přijímajícího hráče.

Příručka 2.6.3 podání: míček se musí dotknout nejdříve poloviny hrací plochy podávajícího. Příručka 2.9.1.1 nový míč je možný pouze v případě, že je podání jinak správné (= v souladu s 2.6.3).

5.2.5. Varování po nesprávném podání

Pokud rozhodčí nebo asistent rozhodčího rozhodne, že podání je nesprávné (udělí bod soupeři). Má-li poté pochybnosti o správnosti provedení jakéhokoli následného podání tohoto hráče nebo jeho partnera ve čtyřhře, může udělit pouze varování?

Odpověď: Ano, varování je možné i v případě první pochybnosti o provedení podání, bez ohledu na to, zda již některé předchozí podání bylo vyhodnoceno jako nesprávně provedené.

Podle Příručky 2.6.6.1 může být podávající hráč rozhodčím nebo asistentem rozhodčího varován v případě pochybností o správnosti provedení podání při první

příležitosti v zápase – nezávisí na tom, zda podání tohoto hráče nebo dvojice bylo již dříve v tomto zápase vyhodnoceno jako nesprávně provedené či nikoli.

5.3. Přestávky

Během přestávky mezi sety hráč X opustí hrací prostor a chce si sednout na lavičku. Lavička se nachází v blízkosti hracího prostoru. Je to povoleno?

Odpověď: Hráči si mohou mezi sety sednout, pokud jsou pod dohledem rozhodčího ve vzdálenosti do 3 metrů od hracího prostoru (Příručka 3.4.4.7).

5.4. Time-out, druhý time-out po prvním

Zápas A vs. X. A požádá o time-out a vrátí se po 45 sekundách. V tomto okamžiku X požádá o time-out.

Odpověď: Druhý time-out je stále mezi výměnami a je povolen (Příručka 3.4.4.2.3, HMO 13.1.1 a 13.1.4).

5.5. Žádost o time-out v zápase čtyřhry – jeden z hráčů dvojice nesouhlasí

Během zápasu požádá X o time-out, ale Y s tím nesouhlasí – jak by měl rozhodčí v této situaci postupovat? Musí s time-outem souhlasit oba hráči, nebo o něj může požádat jeden z dvojice?

Odpověď: Ve čtyřhře (v soutěžích jednotlivců) se dvojice považuje za jeden celek (viz příručka 2.9.1.1, 2.9.1.2). To platí i v celé kapitole 3.4.4.2. Pokud tedy jeden hráč dvojice požádá o time-out a partner s tím nesouhlasí, je time-out stále považován za vyžádaný touto dvojicí a rozhodčí přeruší hru v souladu s 3.4.4.2.4. Rozhodčí musí jednat na základě první žádosti, kterou od dvojice jako celku obdrží.

5.6. Hra kolem sítky

Hráč A provede úder s bekhendovou rotací, míček přelétne sítku a dopadne na soupeřovu polovinu X a poté se vrací přes sítku. X běží ke straně stolu a v době, kdy je na straně A, udeří míček, když je ještě ve vzduchu. Míček dopadne na stranu A a A nemůže míček vrátit. Jaké rozhodnutí by měl rozhodčí učinit?

Odpověď: Bod pro X, protože správně vrátil míček, čímž získal bod (Příručka 2.7.1).

5.7. Rozbití míčku během výměny

Po konzultaci s komisí sportovců ITTF, Komisí pro pravidla, Komisí sportovců ETTU a trenéry během závodů, je třeba dodržovat následující postupy:

Pokud hráč udeří míček (např. hranou) pátky a rozhodčí nevidí, zda je míček rozbitý (např. na dvě poloviny), musí počkat, zda je return dobrý.

Pokud je return dobrý, ale je zřejmé, že je míč poškozený, rozhodčí musí odpískat míček jako "LET" (nový míč).

V opačném případě musí rozhodčí rozhodnout výměnu jako BOD.

Po skončení rallye nemůže hráč tvrdit, že míč byl v předchozí výměně rozbit.

5.8. Oba hráči chtějí během zápasu vyměnit míček (např. po třetím setu)

Odpověď: Rozhodčí vezme nový míček, který byl vybrán před zápasem.

5.9. Časový limit

5.9.1. Chyba při počítání úderů

Zápas se hraje podle pravidla o časovém limitu. Počítač úderů počítá 1, ...4, 5, 7. Co může rozhodčí/vrchní rozhodčí udělat?

- A. Rozhodčí si chybu uvědomí během výměny?
- B. Rozhodčí si chybu uvědomí po výměně?

Odpověď:

- A. Nový míč.
- B. Žádná reakce, protože se jedná o rozhodnutí počítače úderů, které nelze změnit. (HMO 4.5.1)

5.10. Přerušování hry z důvodu přestávky na ošetření (medical time-out)

Hráč A vs. hráč X. X má na konci čtvrtého setu povoleno přerušování hry na ošetření. X začal zápas s obvázanou nohou a zdá se, že přerušování hry využije k převázání obvazu.

Odpověď: Dle 4.4.4.5 rozhodčí nepovolí, protože se jedná o okolnost, která byla přítomna již na začátku zápasu. ALE při použití zdravého rozumu je to povoleno stejně jako zavazování tkaniček.

5.11. Hráč mění si oblečení během přestávky: doba přesahuje 1 minutu

Pokud si hráč potřebuje vyměnit oblečení, může v doprovodu rozhodčího opustit hrací

prostor během povolené přestávky ve hře. Vrchní rozhodčí může povolovat výměnu při každém výskytu nebo při instrukcích rozhodčích před turnajem všeobecně výměnu povolit (výňatek z HMO 8.6.1).

Na mnoha turnajích bude interval 1 minuty překročen (např. dlouhá cesta do šatny nebo na toaletu). Doporučujeme připravit konkrétní místo pro převlékání v blízkosti hracího prostoru.

5.12. Přesun hráče na druhou stranu stolu během výměny

Assarův úder končí míčkem na hraně a poté se Assar přesouvá na stranu Qiu.



Jaké by mělo být rozhodnutí rozhodčího?

Odpověď: Nový míč.

Které pravidlo můžeme použít?

Příručka 2.9.1.3 Nezávislé okolnosti zabránily hráči správně vrátit míček.

5.13. Hráč má problémy s kontaktními čočkami a musí si je měnit

Hráč má problémy s kontaktními čočkami a potřebuje jednu z nich vyměnit.

Odpověď: Je povolena krátká přestávka na výměnu kontaktních čoček.

5.14. Ošetření krvácení

Co dělat, když hráč nepřestane krváčet (zejména z nosu) do 10 minut?

Odpověď: Pro krvácení není stanoven žádný časový limit.

3.4.4.6 Pokud někdo v hracím prostoru krvácí, hra musí být okamžitě přerušena a nesmí být obnovena, dokud se této osobě nedostane lékařského ošetření a dokud nebudou z hracího prostoru odstraněny všechny stopy krve.

5.15. Brýle na hrací ploše

Během zápasu spadnou hráči A brýle na jeho polovinu stolu, v okamžiku, kdy jeho Soupeř, hráč B, vrátí míček právě na brýle.

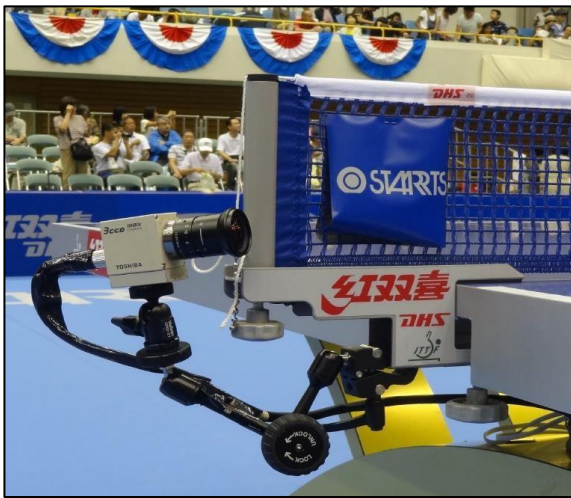
Odpověď: Bod pro hráče B – bránění míčku v dopadu.

2.5.8 Hráč míčku „brání v dopadu“, dotkne-li se tělem nebo kteroukoliv částí svého oděvu nebo vybavení míčku ve hře v okamžiku, kdy míček je nad hrací plochou nebo se pohybuje směrem k hrací ploše, aniž se dotkne jeho poloviny stolu od okamžiku, kdy byl naposled zahrán soupeřem.

2.5.13 „Kterákoliv část hráčova oděvu nebo vybavení“ zahrnuje vše, co měl hráč na sobě nebo při sobě při začátku míče včetně pátky (ale s výjimkou míčku).

6. Vybavení v hracím prostoru

6.1. Kamera na síťce



Vrchní rozhodčí musí hráče a trenéry informovat během zasedání jury o tom, zda je součástí síťky, nebo ne. Pokud se jedná o malé technické vybavení, musí být považováno za součást síťky (Příručka 3.2.3.9).

V příkladu vlevo není kamera součástí síťky.

6.2. Konstrukce stolu

Místo označené šipkou v níže uvedeném příkladu není součástí síťky, ale konstrukce stolu.



6.3. Invalidní vozík – PARA: pneumatika invalidního vozíku je rozbitá

Během druhého setu došlo k prasknutí pneumatiky kola hráče.

Má hráč právo požádat o time-out na opravu kola během zápasu?

Odpověď: HMO/Příloha F:

Pokud se kolo během hry uvolní, může rozhodčí před dalším výměnou povolit krátký čas na jeho opětovné upevnění.

- Je možná krátká přestávka kvůli opravě kola nebo výměně vozíku.
- Vrchní rozhodčí musí zajistit, aby přestávka byla co nejkratší.
- Time-out není nutný

7. Oblečení

7.1. Oblečení dvojice ve čtyřhře – šortky/sukně

Dámská čtyřhra: jedna hráčka má na sobě šortky a druhá sukni.

Kromě toho je barva a design totožné.

Odpověď: Hráči jsou oblečeni jednotně (Příručka 3.2.2.7) - hráči si mohou vybrat, zda budou hrát v šortkách nebo v sukni (viz také smíšená čtyřhra).

7.2. Oblečení dvojice ve čtyřhře – barva dresů

Hráč A má žlutý dres, hráč B modrý. Hráči X a Y mají oba modré dresy.

Musíme losovat a určit jednu dvojici, aby se převlékla?

Odpověď: Je povoleno, protože oba páry lze snadno rozlišit, a to je také záměrem pravidla (Příručka 3.2.2.8).

Hráč A má žlutý dres, hráč B modrý, hráč X žlutý a hráč Y modrý.

Odpověď: Není povoleno – Příručka 3.2.2.9 (ALE povoleno v soutěžích WTT).

7.3. Jméno hráče a zkratka asociace na dresu

Dresy se zkratkou asociace nahoře a jménem hráče pod ním jsou povolena. (Příručka 3.2.2.3)

7.4. Hra bez obuvi

Hráč chce hrát bez bot, protože mu během dne otékají nohy a je pro něj nepříjemné, bolestivé a nemožné používat boty.

Odpověď: Vrchní rozhodčí má právo povolit hráči hrát bez bot. (Příručka 3.3.1.2.10)

7.5. Příklady:

Šátek na
hlavu:
OK.



Příručka
3.3.1.2.10

Legíny: POVOLENO.

Příručka
3.3.1.2.10



8. Nevhodné chování z pohledu vrchních rozhodčích, rozhodčích a hráčů

Otázky z webináře 03.06.2020

1. Co by měl vrchní rozhodčí udělat, pokud rozhodčí udělí hráči/dvojici červenou kartu za první prohřešek?

Odpověď: Rozhodčí nemá pravomoc ukázat hráči/dvojici červenou kartu. V tomto případě musí zasáhnout vrchní rozhodčí, analyzovat situaci a opravit rozhodnutí. Například pokud je situace vážná, může být důvodem k případné diskvalifikaci. Pokud by se nejednalo o tak závažné chování, mohl by vrchní rozhodčí nařídit rozhodčímu, aby hráči ukázal žlutou kartu.

2. Jak můžete rozlišit mezi nevhodným chováním a emocemi?

Odpověď: Pozitivní emoce jsou důležitou součástí sportu a nelze se jim vyhýbat. Hráči a trenéři nebo jiní poradci musí upustit od chování, které může nečestně působit na soupeře, urážet diváky nebo škodit dobré pověsti sportu. (3.5.2.1)

3. Kdy je správné zasáhnout jako vrchní rozhodčí, pokud se rozhodčímu u stolu nedaří mít zápas pod svou kontrolou?

Odpověď: Jakmile si vrchní rozhodčí uvědomí, že by se v zápase mohly vyskytnout problémy (chování hráčů, diskuse...), měl by se přiblížit k hracímu prostoru – ne do něj okamžitě vstoupit, ale zůstat v blízkosti (ukázat přítomnost). Pokud má pocit, že rozhodčí již nedokáže zápas kontrolovat, musí zasáhnout.

4. Nevhodné chování lze někdy složitě definovat, měli bychom přistupovat k takovému chování odlišně, když hráč vyhraje a když prohraje zápas?

Například pokud hráč po vyhraném nebo prohraném zápase hodí pátku do ohrádky, ať už ji poničí, či nikoliv.

Odpověď: Pozitivní emoce jsou důležitou součástí sportu a nelze se jim vyhýbat. Hráči a trenéři nebo jiní poradci musí upustit od chování, které může nečestně působit na soupeře, urážet diváky nebo škodit dobré pověsti sportu. (3.5.2.1)

Hození pátky: rozhodnutí závisí na konkrétní situaci.

Hození pátky do ohrádky není přípustné a považuje se za nevhodné chování.

5. Jaké je pravidlo týkající se křičení?

Odpověď: Křičení není pravidly výslovně upraveno, ale platí:

Hráči a trenéři nebo jiní poradci musí upustit od chování, které může nečestně působit na soupeře, urážet diváky nebo škodit dobré pověsti sportu. (3.5.2.1)

6. Pokud hráč v utkání družstev obdrží v prvním zápase červenou kartu, jaký výsledek by měl být uveden v zápise o utkání ve druhém zápase daného hráče?

Odpověď: V závislosti na závažnosti přestupku může rozhodčí rozhodnout o diskvalifikaci hráče na celé utkání. V takovém případě by byl druhý zápas hráče hodnocen jako kontumační výhra ve prospěch soupeře.

7. Jak by měl vrchní rozhodčí postupovat při nevhodném chování hráče, které je důsledkem nesprávných rozhodnutí rozhodčího?

Odpověď: Vrchní rozhodčí musí analyzovat situaci a je důležité, aby situaci uklidnil s ohledem na specifické okolnosti. Nicméně nesprávné rozhodnutí neomlouvá

nevhodné chování, možná budou nutná další opatření (3.5.2.1), nutné je ale i další pozorování situace.

8. Může vrchní rozhodčí diskvalifikovat hráče, který během turnaje obdržel několik žlutých karet v různých zápasech? Může ho vrchní rozhodčí pouze varovat? Pokud ano, jak to udělá? Formálně nebo neformálně? Co se stane, pokud hráč po tomto napomenutí obdrží další žlutou a červenou kartu?

Odpověď: Hráč, který během turnaje obdrží několik žlutých karet, by měl být vrchním rozhodčím upozorněn, že jeho pokračující nevhodné chování může vést k diskvalifikaci. Je důležité zaznamenat všechny žluté karty do zprávy vrchního rozhodčího.

9. Hráč si vyžádal time-out, ale po jeho skončení se nevrací ke stolu. Asistent rozhodčího hlasitě ohlásil "time", rozhodčí třikrát zavolal hráčovu asociaci a jméno, protože trenér mluvil s hráčem. Když se hráč vrátí ke stolu, má být žlutá karta ukázána hráči nebo trenérovi? Na dvou různých turnajích se stalo totéž a na každém z nich byla využita jiná varianta.

Odpověď: V závislosti na situaci by měl žlutou kartu dostat buď hráč, nebo trenér. Pokud trenér nepřestane mluvit s hráčem, žlutá karta by mohla být udělena trenérovi (3.5.2.1 nespravedlivě ovlivňuje soupeře, který je připraven). V opačném případě musí být žlutá karta udělena hráči.

10. Podle 17.1.7 HMO může asistent rozhodčího přerušit hru z důvodu nevhodného chování. Může rozhodčí nereagovat (např. se rozhodne neudělit žlutou kartu)?

Odpověď: Rozhodčí má konečné rozhodnutí (3.3.2.3.10).

11. Jak by měl rozhodčí postupovat, když ho poražený hráč po skončení zápasu shodí ze židle a on spadne na zem?

Odpověď: Rozhodčí musí zavolat vrchního rozhodčího.

12. Jak se vypořádáváte s nevhodně se chovajícími diváky na tribunách?

Odpověď: Vrchní rozhodčí musí kontaktovat pořadatele. Za zajištění spravedlivého a korektního průběhu turnaje odpovídá pořadatel. Diváci, kteří narušují průběh turnaje, by měli být z místa konání vyvedeni. Pokud nelze zajistit spravedlivý průběh, nemůže turnaj pokračovat.

13. Pokud někdo koučuje hráče z tribuny, mohu mu jako rozhodčí ukázat červenou kartu a poslat ho pryč, nebo musím zavolat vrchního rozhodčího?

Odpověď: Rozhodčí musí informovat vrchního rozhodčího, který kontaktuje pořadatele (viz otázka výše).

14. Pokud se hráč během zápasu silně potí a rozhodčí zjevně vidí kapky potu na podlaze. Hráč si vyžádá možnost otření se ručníkem, i když se nejedná o povolenou dobu, což je každých 6 bodů. Může to rozhodčí hráči povolit?

Odpověď: Je úkolem rozhodčího zajistit spravedlivé podmínky a v případě potu může být nutné zmírnit nařízení o 6 bodech.

HMO 13.3.2 se týká hráčů s brýlemi.

HMO 13.3.3 Účelem omezení používání ručníků je zabránit jejich používání jako zdržovací taktiky, ať už k získání času na odpočinek navíc, nebo k narušení rytmu hry soupeře.

Neexistuje důvod, proč by se hráči nemohli ručníkem utírat v okamžicích, které dále nenarušují plynulost hry, jako například při sbírání míčku mimo hrací prostor, ale je třeba dbát na to, aby hráči takové přestávky nezpůsobovali úmyslně.

15. Jak řešíte nevhodné chování během zápasu? Jak během turnaje, když hráč nehraje? A jak nevhodné chování dalších účastníků během turnaje?

Odpověď:

Hráči:

3.3.1.6 Hráči podléhají pravomoci vrchního rozhodčího od okamžiku, kdy se dostaví na hrací místo, až do okamžiku, kdy ho opustí. Vrchní rozhodčí musí postupovat podle 3.5.2.8.

Další účastníci turnaje:

Vrchní rozhodčí musí kontaktovat pořadatele. Za zajištění spravedlivého a korektního průběhu turnaje odpovídá pořadatel. Diváci, kteří narušují průběh turnaje, by měli být z místa konání vyvedeni. Pokud nelze zajistit spravedlivý průběh, nelze v turnaji pokračovat.

16. Řešení situace, kdy hráči křičí v jazyce, kterému rozhodčí nebo asistent rozhodčího nerozumíte. Bylo by to jiné, kdybyste vy nebo váš asistent danému jazyku rozuměli? Pokud ano, je to spravedlivé vůči hráčům, kteří hovoří běžným jazykem, jako je angličtina, francouzština, němčina nebo španělština?

Odpověď: Rozhodčí musí jednat, jakmile je použit vulgární jazyk. Pokud rozhodčí jazyk nezná, může jednat pouze s ohledem na řeč těla/emoce, a pokud si je jistý, že chování není přijatelné, musí hráče napomenout.

17. Jaký je doporučený postup, pokud na konci setu hodí hráč pátku na stůl?

Odpověď: Rozhodčí musí analyzovat, zda byla pátku hozena z velké dálky a zda dopadla na stůl způsobem, který by mohl zničit stůl nebo znevážit sport (3.5.2 nevhodné chování). V opačném případě se to nepovažuje za nevhodné chování.

18. Co je klasifikováno jako závažný přestupek (3.5.2.2 Příručky ITTF)?

Odpověď: Závažné přestupky jsou přestupky, které jsou závažnější než přestupky podle bodu 3.5.2.1. Neexistuje žádný vyčerpávající seznam, ale příklady mohou být: vyhrožování soupeři, rozhodčím, zničení vybavení, které neumožní pokračovat v zápase (např. zničení stolu).

19. Pokud hráč neúmyslně pohne hrací plochou, pak podle HMO 12.1.2.

hráč nebude potrestán. Má zde slovo "zatřesení" a "posun" stejný význam?

Odpověď: Pouze zvednutí, trvalé posunutí nebo přemístění nebo úmyslný pohyb s deskou stolu by měly vést k udělení bodu (Příručka 2.10.1.9).

20. Co se stane, když hráč nechce pokračovat ve hře, protože nesouhlasí s rozhodnutím rozhodčího? Po diskuzi s vrchním rozhodčím se rozhodne pokračovat, ale hraje úmyslně špatně.

Odpověď: Hráč znevažuje sport (3.5.2.1), což je považováno za nevhodné chování.

Rozhodčí musí hráče varovat (systém trestných bodů) a v případě potřeby musí vrchní rozhodčí odpovídajícím způsobem jednat (diskvalifikace). Kromě toho povede dle bodu 3.5.3 "Dobré vystupování" k nahlášení Oddělení integrity ITTF.

21. Může vrchní rozhodčí ukázat hráči žlutou kartu, pokud se něco stane mimo hrací prostor?

Odpověď: Vrchní rozhodčí nemůže ukázat žlutou kartu, ale varuje hráče, aniž by mu ukázal žlutou kartu, a pokud hráč pokračuje v nevhodném chování, může být diskvalifikován.

3.3.1.6 Hráči podléhají pravomoci vrchního rozhodčího od okamžiku, kdy se dostaví na hrací místo, až do okamžiku, kdy ho opustí.

22. Jaký je správný postup vrchního rozhodčího, pokud mu rozhodčí oznámí, že hráč, který prohrál, na konci zápasu, hodil pátku do ohrádek nebo odmítl podání ruky rozhodčím a opustil hrací prostor?

Odpověď: Vrchní rozhodčí a také rozhodčí by měli uznat, že poražený hráč může být zklamaný a frustrovaný a někdy odmítá podat rozhodčím ruku. Toto chování by nemělo být zaznamenáno jako nevhodné chování.

ALE hození pátkou do ohrádek je považováno za nevhodné chování.

23. Ve čtyřčlenné skupině dojde k hádce mezi hráči A a B, která vyústí ve fyzickou potyčku. Diskvalifikujete jako vrchní rozhodčí oba a odehrajete pouze jeden zápas ve skupině, nebo potrestáte prvního provinilce?

Odpověď: Vrchní rozhodčí musí celou situaci analyzovat. Je nutná úzká spolupráce s event supervisorem a organizátorem. V závislosti na závěrech porady může rozhodčí diskvalifikovat jednoho nebo oba hráče.

24. Jak by měl být trestán nadměrný křik a kdy je to doporučováno?

Odpověď: Křik by neměl neférově ovlivňovat soupeře ani ostatní hráče v hale.

Rozhodnutí, zda musí být trestáno, závisí na okolnostech (úroveň hlasitosti v místě konání, diváci atd.).

25. V přestávce mezi sety se jeden z hráčů poměrně hlasitě bavil se svým kamarádem, který je divákem na tribuně, o soupeři, předchozím setu a svých chybách. U zápasu nebyl žádný trenér a tribuna byla velmi blízko.

Odpověď: Rozhodčí musí hráče upozornit, že takové chování je nepřipustné, pokud nespravedlivě ovlivňuje soupeře nebo jiného hráče.

26. Může asistent rozhodčího udělit varování za nevhodné chování?

Odpověď: HMO 17.1.7: Asistent rozhodčího může být často v lepší pozici než rozhodčí, aby viděl nevhodné chování. Pokud k němu dojde, měl by na něj asistent rozhodčího okamžitě upozornit a v případě potřeby přerušit hru zvoláním "stop" a zvednutím ruky. Rozhodčí by pak měl adekvátně zareagovat.

27. Rozhodčí ukáže trenérovi červenou kartu, aby opustil lavičku. Trenér odchází na tribunu a jeho hráč začne trenéra urážet, že se chová špatně k rozhodčímu. Hráč byl tak hlasitý, že ho slyšel rozhodčí i ostatní diváci. Protože se hráč zastal rozhodčího, je vhodné, aby rozhodčí potrestal hráče za to, že se chová špatně ke svému trenérovi?

Odpověď: Rozhodčí přesto musí hráče upozornit, že toto chování znevažuje sport, musí být ukončeno a je považováno za nevhodné chování.

28. Hráč kopne míček směrem ke sběrači míčků při systému multiball. Jako rozhodčí jsem kartu hráči neudělil, ale cítil jsem se divně. Co si o tomto jednání myslíte?

Odpověď: Rozhodčí nezasahuje. Odkopnutí míčku může být někdy nezbytné, aby hráč mohl pokračovat v zápase.

29. Jaký je rozdíl mezi úmyslným poškozením pátky, aby ji mohl vyměnit a poškozením „jen“ z důvodu nezvládnutí nervů?

Odpověď: Viz také FAQ 3.6: Hráč si vzteky poškodil jednu stranu pátky a chce s ní hrát dál.

Hráč si nesmí vyměnit pátku, ale může hrát se svou "nepoškozenou" stranou pátky, pokud pátku stále splňuje všechny ostatní požadavky podle pravidla 2.4 Příručky ITTF. Pokud pátku již nelze použít (není legální), hráč zápas prohrává.

Pokud byla pátku neúmyslně poškozena, může si ji hráč vyměnit.

30. Jeden z hráčů udělá obscénní gesto určené trenérovi soupeře, ale rozhodčí to nevidí. Uražený trenér požádá rozhodčího, aby hráče potrestal za špatné chování. Jaké opatření by měl rozhodčí přijmout?

Odpověď: Rozhodčí může posoudit pouze situaci, kterou viděl, a samozřejmě se také zeptá svého asistenta rozhodčího. Trenér má stále možnost podat odvolání k vrchnímu rozhodčímu, který situaci analyzuje.

31. Kdy by měl být vrchní rozhodčí přivolán k zápasu, v němž došlo ke sporu?

Odpověď: Kterýkoli z trenérů může zavolat vrchního rozhodčího, pokud nesouhlasí s rozhodnutím rozhodčího. Ale také rozhodčí může zavolat vrchního rozhodčího, pokud je zřejmé, že hráči jeho rozhodnutí neakceptují a nepokračují ve hře.

32. Pokud během time-outu trenér udeřil hráče a vynadal mu, měl by rozhodčí v této situaci zasáhnout?

Odpověď: Rozhodčí by měl okamžitě informovat vrchního rozhodčího.